



LE POUVOIR DE LA PRÉVENTION

CANCERS DE LA PEAU NON-MÉLANOME


- Kératoses actiniques
- Carcinomes épidermoïdes
- Carcinomes basocellulaires

Introduction

Le livret est conçu pour vous aider à mieux connaître les différents types de cancers de la peau ; avec un focus particulier sur les cancers de la peau non-mélanome (carcinomes cutanés ou CCNM).

L'apparition de ces cancers est directement liée aux rayons ultraviolets ou UV (soleil, cabines de bronzage) ; ainsi vous trouverez des conseils pratiques pour bien protéger votre peau et prévenir leur apparition. Vous trouverez également des informations sur la façon de reconnaître des cancers de la peau, et des conseils pour minimiser le risque de leur développement.

Actinica® Lotion est un moyen pratique et efficace pour prévenir votre peau des dommages pouvant lui être causés par les UV. Ainsi, lorsque vous commencez à utiliser Actinica® Lotion, il est important de comprendre comment, quand et où l'utiliser afin de profiter d'une protection optimale. Cette brochure vous explique comment appliquer Actinica® Lotion pour que vous puissiez éviter les dommages UV-induits et garder votre peau en aussi bonne santé que possible.



Si vous avez des questions sur les cancers de la peau ou sur la façon d'utiliser Actinica® Lotion, n'hésitez pas à demander conseil à votre médecin, pharmacien ou autre professionnel de la santé.

Sommaire



Les cancers de la peau	4
A quoi ressemble un cancer de la peau ?	5
Comment se développe un cancer de la peau ?	6
Les rayons UV, le système immunitaire et les cancers de la peau	7
Qui est à risque de développer un cancer de la peau non-melanome ?	8
Qu'est-ce que Actinica® Lotion ?	9
Comment utiliser Actinica® Lotion ?	10

Les cancers de la peau ?

Les cancers de la peau sont les plus fréquents de tous les cancers. Il en existe plusieurs types, la plupart d'entre eux peuvent être évités ou détectés à un stade précoce et être traités avec succès.

Au stade précoce, les cancers de la peau sont des tumeurs anormales mais relativement inoffensives. Les principales premières anomalies sont visibles et concernent la surface et la couleur de la peau. Il est important de savoir repérer ces premiers changements, car ce sont des signes précurseurs d'un cancer de la peau potentiel.

Il existe deux principaux types de cancers de la peau :

Cancer de la peau non-mélanome (CCNM)

Les cancers de la peau non-mélanome (CCNM), ou **carcinomes cutanés**, touchent les couches supérieures de la peau. Le terme "non-mélanome" les distingue des cancers "mélanome" qui sont moins fréquents mais plus agressifs.

Les CCNM comprennent :

- les **kératoses actiniques** (KA), également appelées taches solaires, ou kératoses solaires,
- les **carcinomes basocellulaires** (CBC),
- les **carcinomes épidermoïdes** ou spinocellulaires (CE).

Les CCNM sont les plus fréquents des cancers de la peau. Ce sont également les cancers les plus fréquents au monde ; cependant leur incidence varie considérablement avec les taux les plus élevés en Australie et les taux les plus bas dans certaines régions d'Afrique. L'exposition aux rayons UV, de source naturelle (soleil) ou artificielle (cabines de bronzage), en est la cause principale.

Mélanome

Le mélanome est le type de cancer de la peau le moins commun mais le plus dangereux car il est susceptible de se propager dans le corps (métastase). Il survient à tout âge et peut toucher les personnes jeunes.

Il occupe le 19^{ème} rang des cancers les plus fréquents dans le monde avec 200.000 nouveaux cas chaque année, dont 5 à 6000 nouveaux cas en France. Le signe le plus commun du mélanome est l'apparition d'un grain de beauté (naevus) anormal ou un changement dans un grain de beauté existant. Le mélanome survient lorsque les cellules pigmentaires de la peau (mélanocytes) commencent à se développer anormalement. On ne connaît pas encore les causes exactes des mélanomes, mais on pense que l'exposition aux rayons UV peut être en partie responsable de leur développement.



Si vous repérez une anomalie sur votre peau, demandez sans tarder l'avis d'un professionnel de la santé.

A quoi ressemble un cancer de la peau ?

Les kératoses actiniques (KA)

- les KA apparaissent comme de petites taches roses ou rougeâtres avec une surface rugueuse. Elles sont plus faciles à détecter au toucher (rugueux) qu'à la vue.
- les KA sont une affection cutanée très fréquente, dont la survenue augmente avec l'âge.
- Les KA apparaissent généralement sur les zones les plus fréquemment exposées aux UV : **visage, oreilles, cuir chevelu, cou, décolleté, dos des mains, avant-bras et lèvres.**



Source : Hôpital Universitaire de Zurich

Les carcinomes épidermoïdes ou spinocellulaires (CE)

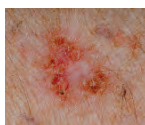
- Les CE peuvent ressembler à des carcinomes basocellulaires (décrits ci dessous), mais ils sont plus apparents, plus crouteux et pèlent facilement (squameux).
- Les CE surviennent souvent sur la tête et le cou, ainsi que sur les autres zones exposées aux UV (oreilles, lèvres, dos des mains et avants-bars).



Source : Centre du Cancer de la Peau. La Charité, Berlin.

Les carcinomes basocellulaires

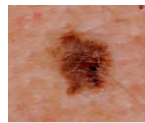
- Les CBC apparaissent généralement comme des petits renflements, taches, plaques ou cicatrices de couleur rose ou rougeâtre.
- Ils surviennent le plus souvent au niveau des zones découvertes mais peuvent aussi apparaître sur des zones moins exposées comme le tronc.



Source: Centre du Cancer de la Peau. La Charité, Berlin.

Mélanome

- L'apparition d'un nouveau grain de beauté ou un changement dans un grain de beauté déjà existant peut se produire sur n'importe quelle partie du corps, mais le plus souvent sur le dos, les jambes, les bras et le visage.
- Dans la plupart des cas, les mélanomes ont une forme et une coloration irrégulières. Ils peuvent être de taille supérieure à celle d'un grain de beauté normal et peuvent parfois provoquer des démangeaisons ou saigner.
- La méthode ABCDE est un moyen facile pour vous "auto-examiner" et vous aider à faire la différence entre un grain de beauté normal et un mélanome.
 - **A** pour **Asymétrie** de la forme.
 - **B** pour **Bord irrégulier** ; à la différence d'un grain de beauté normal, les mélanomes ont une bordure dentelée ou en lambeaux.
 - **C** pour **Couleur hétérogène** (deux ou plusieurs couleurs).
 - **D** pour **Diamètre anormal** ; contrairement à la plupart des grains de beauté, les mélanomes ont un diamètre supérieur à 6 mm.
 - **E** pour **Evolution** - un grain de beauté dont les caractéristiques ont changé au fil du temps est plus susceptible d'être un mélanome.
- **Si vous remarquez que l'un de vos grains de beauté présente une de ces anomalies, consultez votre médecin dès que possible.**



Source : Hôpital Universitaire de Zurich

Comment se développe un cancer de la peau ?



Les kératoses actiniques (KA)

- Les KA se développent au niveau de la couche supérieure de la peau : l'épiderme. Aussi fin qu'un trait de crayon, l'épiderme présente une couche de cellules (kératinocytes) qui protège le corps et qui est renouvelée en permanence de façon très ordonnée : habituellement de nouvelles cellules sont produites et poussent les cellules plus âgées vers la surface de la peau où elles meurent et sont éliminées par desquamation naturelle.
- Lorsque les kératinocytes sont endommagés par les rayons UV, le processus de réparation cellulaire est perturbé et des changements de couleur et de texture de la peau se produisent (apparition de rougeurs, de croûtes ou de lésions).
- Bien que certaines KA puissent disparaître spontanément, il est important qu'elles soient convenablement prises en charge ; leur évolution étant aléatoire, elles peuvent parfois se transformer en carcinomes épidermoïdes plus dangereux.

La bonne nouvelle est que les KA peuvent être traitées efficacement et en toute sécurité.

Le carcinome épidermoïde (CE)

- Un CE est généralement causé par une exposition excessive aux UV ce qui entraîne des anomalies au niveau des cellules de l'épiderme (kératinocytes) provoquant le développement d'une tumeur.
- Il se développe souvent à partir d'une KA.

- Un CE est curable s'il est pris en charge à temps. Sinon, la tumeur peut devenir envahissante et se répandre dans le corps vers d'autres organes (métastase).

Il est donc extrêmement important de prendre de bonnes mesures précocement afin de prévenir le développement d'un CE.

Le carcinome basocellulaire (CBC)

- Un CBC se développe à partir des cellules de la couche la plus profonde de l'épiderme : la couche basale.
- Les UV sont le facteur de risque principal des CBC car ils peuvent atteindre les cellules de la couche basale et les endommager.
- S'il n'est pas traité, un CBC se fissure, saigne et forme des croûtes à répétition.
- Un CBC se développe lentement et localement, il se propage rarement à d'autres parties du corps. **Cependant, s'il n'est pas traité, un CBC peut sévèrement endommager la surface de la peau environnante.**

Mélanome

- Un mélanome se développe lorsque les cellules pigmentaires de la peau (mélanocytes) deviennent anormales ; elles prolifèrent alors de façon anarchique et envahissent les tissus environnants.
- Habituellement, un seul mélanome se développe à la fois.
- Un mélanome se produit généralement à partir d'un grain de beauté ou d'une lésion existante, mais peut également apparaître au niveau de zones saines.
- L'exposition à la lumière UV peut être en partie responsable du développement des mélanomes mais n'en est pas la cause unique.

S'il n'est pas traité à temps, les cellules du mélanome peuvent se propager dans tout le corps (métastase). Il est donc extrêmement important de détecter la tumeur et de la prendre en charge précocement.

Exposition aux rayons UV, système immunitaire et cancer de la peau

Le soleil émet différents types de rayons UV mais ce sont surtout les rayons UVA et les rayons UVB qui atteignent la surface de la terre.

- Les UVA (longueur d'onde longue) pénètrent la peau assez profondément et sont à l'origine des allergies au soleil. Leur intensité est la même du lever jusqu'au coucher du soleil quelque soit la saison. Les UVA traversent le verre.
- Les UVB (longueur d'onde courte) quand à eux s'arrêtent au niveau de l'épiderme ; ils sont responsables des coups de soleil. Leur intensité varie en fonction de plusieurs paramètres (saison, heure de la journée, altitude, latitude)

A plus long terme, ces deux types de rayons UV provoquent un vieillissement prématuré de la peau, des cataractes et entraînent la survenue de certains cancers de la peau.

L'exposition aux rayons UVs est en effet la principale cause de CCNM ; car ils altèrent directement les cellules de la peau ainsi que son système immunitaire. Normalement, le système immunitaire se rétablit assez facilement, mais chez les personnes ayant un système immunitaire affaibli, ce processus est trop lent. Par conséquent, le risque de développer un CCNM augmente : il est multiplié par 65 à 250 fois par rapport à une personne en bonne santé.

Protéger votre peau contre les rayons UV

Les zones découvertes du corps (visage, cuir chevelu, dos des mains, avant-bras) sont les plus exposées au soleil et sont ainsi le siège privilégié d'apparition de CCNM. La protection contre les UV et la meilleure façon de s'en prévenir, en particulier chez les personnes à risque, et ce quelque soit la saison de l'année et même par temps nuageux. En effet, 90% des rayons UV traversent les nuages.

Voilà quelques conseils pour préserver votre peau

- Les rayons UV proviennent généralement du soleil (source naturelle) mais peuvent aussi provenir de source artificielle (cabines de bronzage). Quelque soit leur source, ils doivent être évités.
- A l'extérieur, portez des vêtements couvrants à mailles serrées (chemise à manches longues ; pantalon) des lunettes de soleil avec une bonne protection anti-UV et un chapeau à bords larges.
- Planifier les activités de plein air de façon à éviter l'exposition aux UV entre 10h-16h, lorsque le rayonnement solaire est le plus intense.
- Utilisez un produit de protection solaire adapté à votre peau. Si vous êtes à risque, appliquez un produit de protection solaire médical, tel que **Actinica® Lotion**, sur toutes les zones exposées du corps (cuir chevelu, visage, cou, dos des mains) ; chaque matin, tous les jours et toute l'année.
- Effectuez un **auto-examen** de votre peau et consultez un professionnel de la santé régulièrement afin de permettre la prise en charge précoce de toute anomalie de la peau.



Comme vous pourrez le voir à la page 9, **Actinica® Lotion** doit être appliquée sur les zones découvertes du corps.

Qui est à risque de développer un cancer de la peau non-melanome ?

En plus de la surexposition aux rayons UV, plusieurs autres facteurs sont connus pour augmenter le risque de développer un carcinome :

- Si vous avez actuellement une KA ou tout autre type de carcinome.
- Si vous, ou une autre personne de votre famille, avez déjà eu un antécédent de cancer de la peau.
- Si vous souffrez de certaines maladies rares héréditaires qui sont associées à un risque accru de cancer de la peau, comme l'albinisme, le xeroderma pigmentosum (enfant de la lune) ou le syndrome de Gorlin, entre autres.
- Si votre système immunitaire est affaibli
 - par une maladie (ex. polyarthrite)
 - par la prise de certains médicaments
 - parce que vous allez recevoir, ou que vous avez eu, une transplantation d'organe.

Demandez à votre médecin ou à votre pharmacien si votre état de santé actuel ou les médicaments que vous prenez ont un impact sur le système immunitaire. Comme expliqué en page 7, un système immunitaire affaibli fait que le mécanisme de réparation de votre peau contre les rayons UV est affaibli et il est alors susceptible de provoquer des CCNM.

Si vous avez un doute ou que vous pensez être dans l'une de ces situations, consultez un professionnel de santé dès que possible.

Si vous êtes à risque de CCNM ; vous pouvez utiliser Actinica® Lotion pour aider à protéger votre peau et prévenir les dommages qui pourraient lui être causés par les UV.

Les pages suivantes vous présentent Actinica® Lotion et vous montrent comment l'utiliser pour optimiser votre protection contre les UV.



Qu'est ce que Actinica® Lotion ?

Actinica® Lotion est un dispositif médical de classe I efficace pour la protection contre les UVA et les UVB. Il a été développé spécialement pour les personnes qui présentent un risque élevé de un CCNM.

Actinica® Lotion est **fabriqué en Suisse** par le laboratoire pharmaceutique Spirig Pharma, pour vous garantir le respect des plus hauts niveaux de qualité, de fiabilité ainsi que des avantages considérables :

- **Actinica® Lotion est le premier et seul produit de protection solaire ayant le statut de dispositif médical européen** pour avoir démontré son efficacité dans la prévention de diverses formes de CCNM lors d'une étude clinique chez des patients transplantés (65 à 250 fois plus à risque qu'une personne en bonne santé) et qui ont utilisé Actinica® Lotion de façon régulière par rapport à d'autres produits solaires.

L'étude clinique a duré 2 ans et elle a démontré les résultats suivants :

- **Réduction significative du nombre de KA (- 53%)** ; alors que leur nombre a augmenté (+ 43%) dans le groupe contrôle.
- **Aucun nouveau cas de carcinome épidermoïde invasif**, alors que leur nombre a augmenté (+ 133%) dans le groupe contrôle.

- Actinica® Lotion contient une combinaison de filtres UV modernes photostables ; efficace pour la protection à large spectre contre les UVA et les UVB.

Le statut de dispositif médical européen de Actinica® Lotion soumet le produit à une réglementation stricte. Le niveau de protection contre les UVA et les UVB de Actinica® Lotion répond aux normes européennes les plus exigeantes. Actinica® Lotion est classé dans la catégorie : **"Très Haute Protection Solaire"**.

- De plus, Actinica® Lotion possède des propriétés hydratantes, pour aider à améliorer la souplesse de la peau, ainsi qu'une formule haute tolérance qui convient à tous les types de peau : sans parfum et sans émulsifiant PEG.
- Actinica® Lotion s'applique facilement grâce à son flacon pompe doseur pratique qui vous permet d'appliquer la bonne quantité en fonction de la zone corporelle, et vous assure ainsi une protection optimale (voir la page 10 pour plus de détails).

Actinica® Lotion est recommandé par le forum européen de dermatologie (European Dermatology Forum ; EDF) pour la prévention des carcinomes cutanés chez les personnes à risque.



Flacon pompe doseur 80 ml
Système de dosage standardisé
pour une posologie précise de Actinica® Lotion.

ACL : 3401040313452 / 3401060329983



Comment utiliser Actinica® Lotion ?

Quand appliquer Actinica® Lotion ?

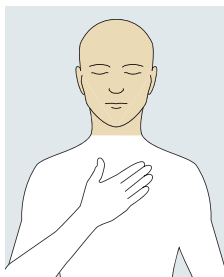
L'étude clinique a démontré que Actinica® Lotion prévient les CCNM efficacement lorsqu'il est appliqué quotidiennement sur les zones découvertes en quantité suffisante.

Pour une efficacité maximale, ayez le réflexe d'appliquer Actinica® Lotion chaque jour au matin, juste après la toilette (20 min avant l'exposition solaire et avant l'application de produits cosmétiques).

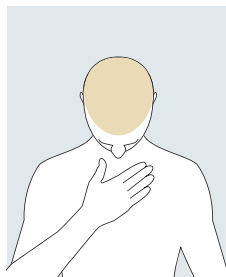
Actinica® Lotion offre à votre peau une très haute protection solaire longue durée. Une peau très sensible ou qui a déjà subi des dommages causés par les UV ne doit pas être surexposée au soleil. **Correctement appliqué, Actinica® Lotion aidera à prévenir les dommages liés aux UVs mais ne doit en aucun cas encourager une exposition solaire excessive.**

Comment et où appliquer Actinica® Lotion ?

- Appliquez Actinica® Lotion sur les zones découvertes du corps (cuir chevelu, visage, dos des mains, avant-bras) car leur exposition chronique tout au long de la vie en fait le siège privilégié de CCNM.
- Pour une efficacité optimale, les produits pour la peau doivent être administrés à raison de 2mg/cm². Ainsi, pour plus de praticité et de sécurité, Actinica® Lotion est présenté dans un flacon pompe doseur qui vous permet d'obtenir la quantité de produit nécessaire pour chaque zone à protéger.
- Respectez la posologie indiquée pour chaque zone. (voir l'illustration ci-dessous à titre indicatif).



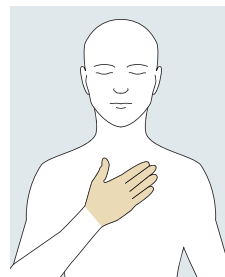
Visage et cou : 2 pressions



Cuir chevelu : 1 pression



Par avant bras : 2 pressions



Par dos de main : 1 pression



Actinica® Lipbalm
Volume : 8 ml
ACL : 3401354335775
Tubo à embout biseauté

N'oubliez pas de protéger vos lèvres !



Une bonne protection des lèvres est un aspect important de la prévention contre les CCNM et ne doit pas être négligée.

Actinica® Lipbalm est particulièrement recommandé pour la très haute protection solaire des lèvres sensibles, gercées ou abimées, en complément de **Actinica® Lotion**.

Y a t-il des restrictions concernant l'utilisation de Actinica® Lotion ?

Comme avec tout type de produit ou dispositif médical, une réaction indésirable à l'un des ingrédients de Actinica® Lotion peut se produire. En cas d'irritation, d'éruption ou d'une réaction qui ressemblerait à un coup de soleil, cela peut indiquer un effet secondaire indésirable, auquel cas l'utilisation du produit doit être arrêtée. Prévenez votre médecin immédiatement !

Prenez soin d'éviter tout contact avec les yeux, car Actinica® Lotion peut y provoquer une sensation de brûlure ou de picotement. Si cela se produit, rincez vous les yeux abondamment à l'eau.

Considérations particulières

Actinica® Lotion contient des filtres UVA qui peuvent conduire à une coloration jaunâtre des textiles nettoyés avec des agents blanchissants. C'est pourquoi, **il est recommandé de bien laisser le produit pénétrer la peau avant de s'habiller et avant de s'exposer au soleil.**

Pour de plus amples informations sur l'utilisation de Actinica® Lotion, lisez attentivement les instructions figurant sur la notice explicative.



QUAND LA PROTECTION DEVIENT PRÉVENTION



Laboratoire Spirig soutient la fondation européenne contre le cancer de la peau (ESCF).

L'ESCF développe les stratégies de prévention et les directives thérapeutiques européennes, contribuant ainsi à une meilleure prévention des cancers de la peau ainsi qu'une prise de conscience pour de meilleures pratiques de traitement, par la formation et l'échange des connaissances et d'expériences dans le domaine.

Plus d'informations sur :
www.laboratoires-spirig.fr

Cette brochure patient vous a été remise dans le cadre de votre traitement avec Actinica® Lotion par :



Actinica® Lotion est un dispositif médical de classe I.
Ce dispositif médical est un produit de santé réglementé qui porte, au titre de cette réglementation, le marquage CE



Produit par Spirig Pharma